

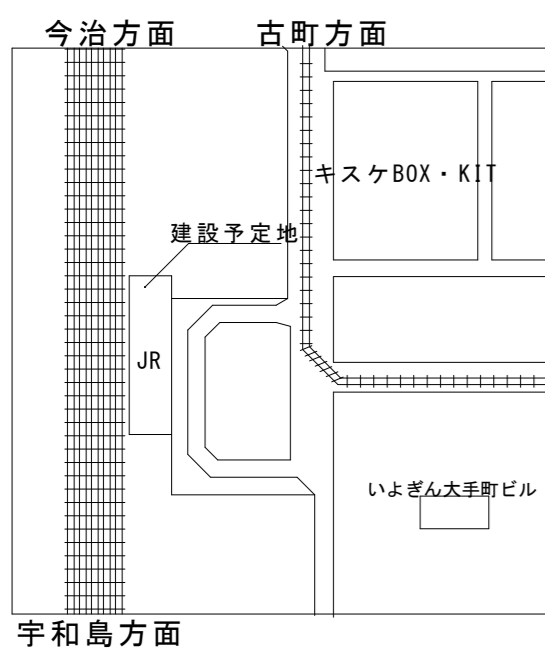
愛媛の歴史に一步目を

～新松山駅～

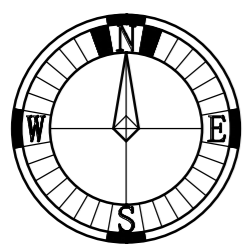


概要

愛媛県には古き残る旧国宝・現重要文化財（松山城）と日本三古泉（道後温泉）がある。日本古来の建築物が愛媛県の緑に囲まれ存在している。その素晴らしさや美しさを知ってもらいたく松山城や道後温泉建設の際に用いられた日本伝統的構法の和風を使用し新松山駅兼ホテル・ショッピングモールを現在JR松山駅が存在する地点に設計した。現状JR松山駅と松山市駅との導線の悪さや似た駅名の影響からか外国人観光客や他県から来られる観光客などの印象があまりよくないのが現状だ。そこで今回提案するのが導線の悪さを改善し伝統的構法を用いた公共施設だ。まずJR松山駅と松山市駅との導線は各駅停車バスが開通されているが交通状況の影響上良好とはいえない。そこで、キスヶ前にある松山駅前駅につながる路面電車を新松山駅内に侵入させることで松山市駅からの導線経路の選択肢が増え導線の悪さを緩和することができる。またJR松山駅前駅は道路の中心部にあるため安全性や利便性に欠けており、その改善を含めている。そうすることで地域住民はじめ他県から来られた方々や外国人観光客の方が少しでも快適に気持ちよく過ごしてもらおうことで、リピートにつながり今まで以上に活気あふれる愛媛県になると思い都市計画兼愛媛のシンボルを設計することができた。



付近見取り図



愛媛県有名観光地三選

日本三古泉
道後温泉



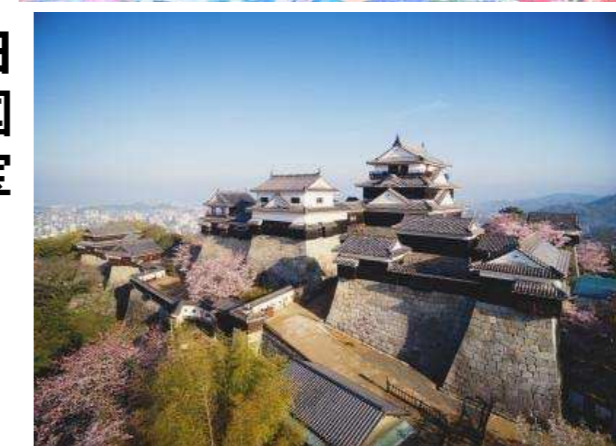
日本の公衆浴場として初めて国の重要文化財に指定された。三層桜の近代建築の魅力を感じることができる。また千と千尋に登場する湯屋のモチーフになるほどの人気もある。

道後温泉別館
飛鳥の湯

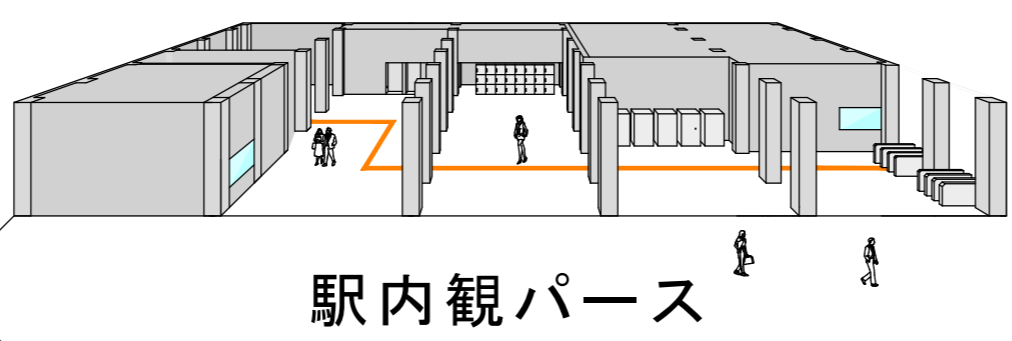
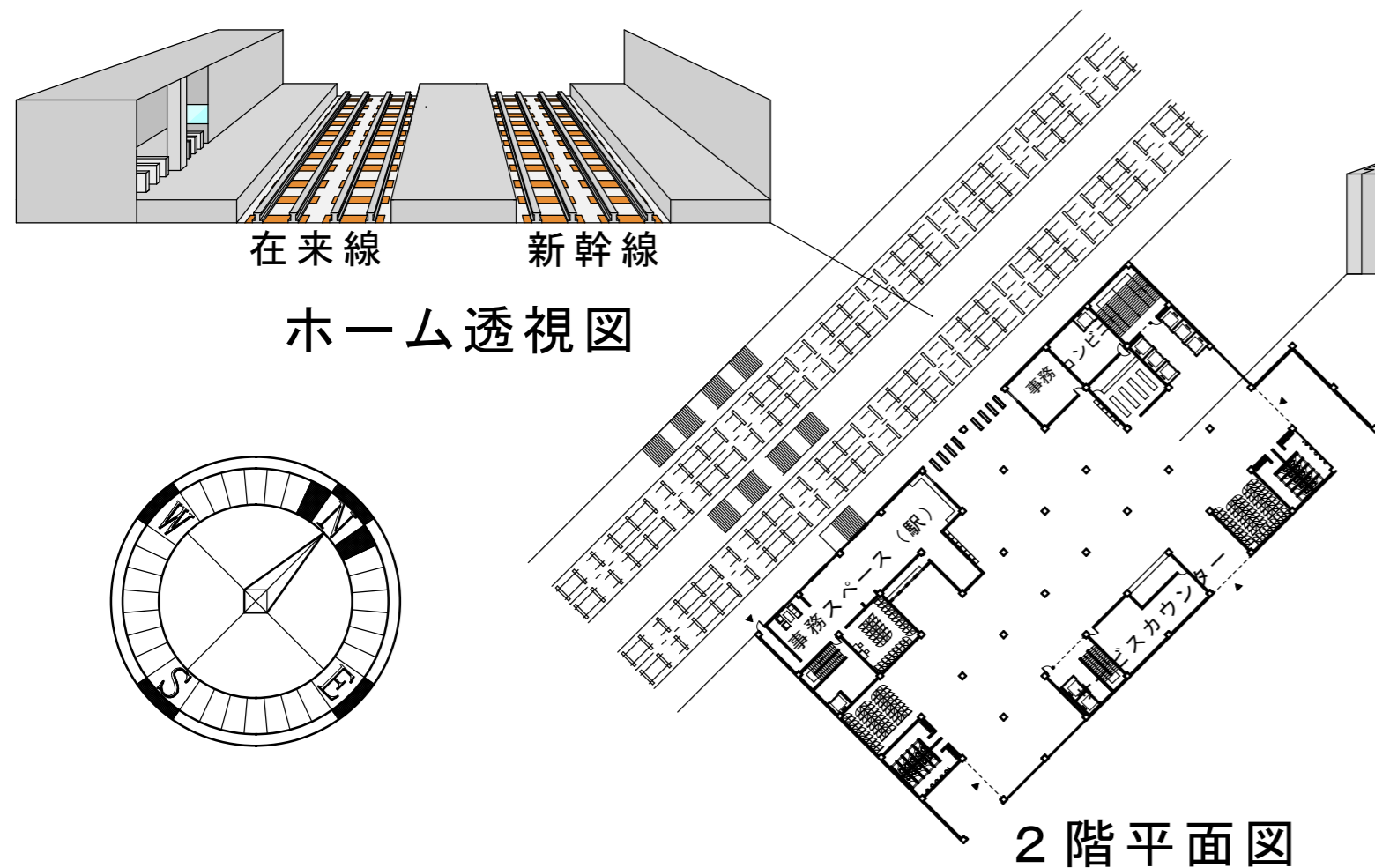


新たな温泉を発信する拠点。道後温泉にまつわる伝説や物語などを伝統工芸と最先端なアートを取り入れた道後でしか体験できない感性を刺激する新たな温泉文化を発信する拠点だ。

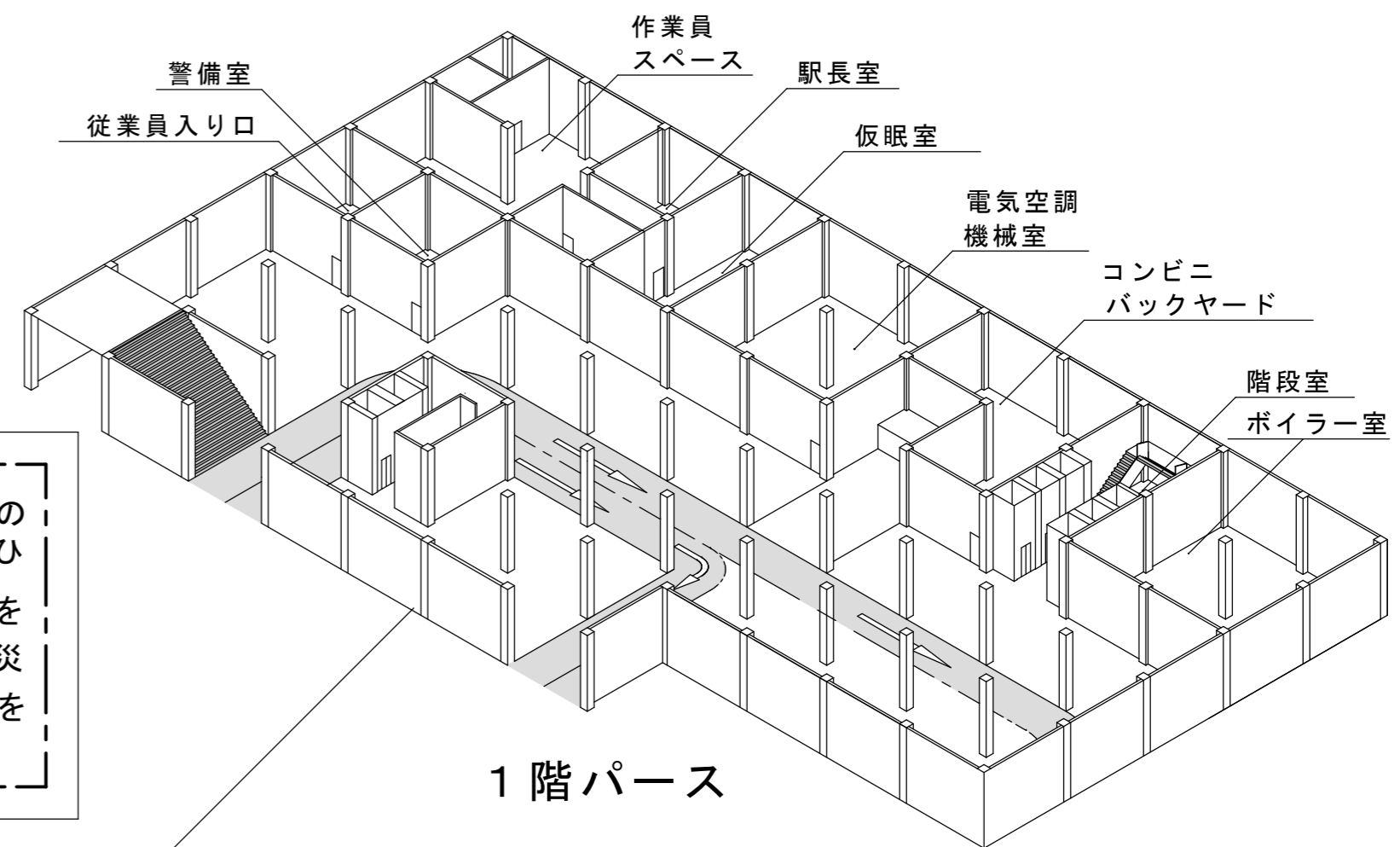
旧国宝
現重要文化財
松山城



日本全国にわずか12城しかない江戸時代以前に造られた天守で国の重要文化財に指定された日本三大連立式平山城の一つに数えられる見事な構造である。春には毎年満開の桜を見に大勢の観覧の方が訪れられる。



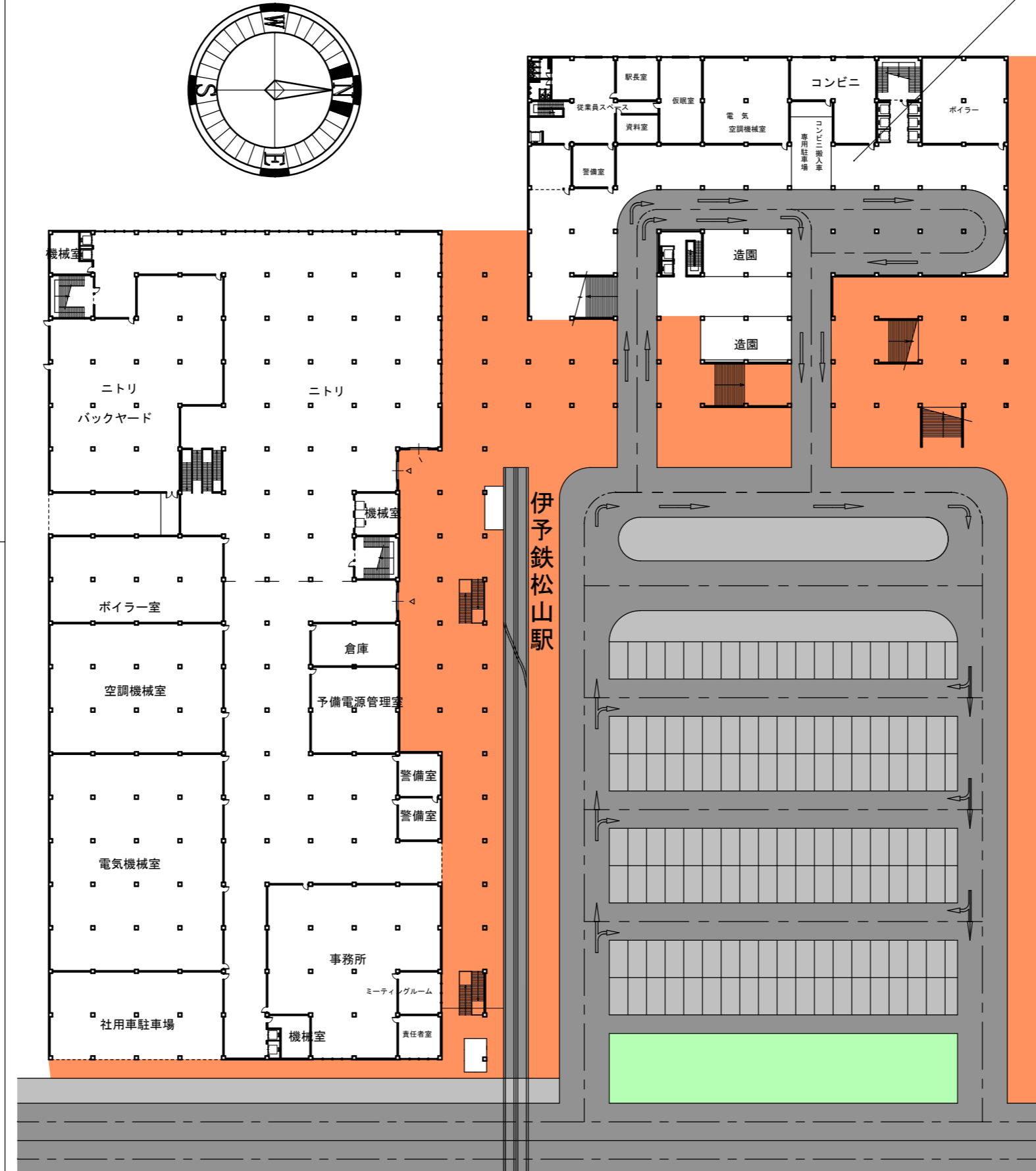
駅構内には混雑緩和や避難経路確保のため三か所の入り口を設置した。入り口から改札までの空間をひらけた空間にすることにより車椅子の方が圧迫感を感じにくくなる。またひらけた空間にすることで災害があった際避難時にドミノ倒し等になる可能性を低くすることができ二次災害の予防にもなる。



四国新幹線
四国新幹線が開通されるのを想定し改札手前2つを在来線、奥2つを新幹線にすることで他県への交通手段が増える。また四国新幹線が開通することで本州への交通手段が増える。



伊予鉄道概要
松山市駅から延びる各駅松山駅前駅が存在するが道路中心にあるため安全性や利便性に欠けているため松山市駅から延びる路面電車を新松山駅内に侵入させることで松山市駅からの導線経路がより分かりやすくなり松山の観光を楽しんでもらえるようにした。



県内交通機関概要

ビジネスマン、学生目線

慣れない地での生活で不安を抱え思うように動けず、勉強や業務に集中しにくい。その原因の一つでもある宿泊先決め。そこで愛媛県の侵入経路の一つであるJR松山駅の上階にホテルを設置することにより受験者や出張で来られた方の不安要素を少しでも取り除くことができ自分の仕様に集中してもらえる。そうすることで心にゆとりができ施設内にある愛媛の歴史に少しでも触れてもらえるようになる。

観光客目線

愛媛県の特徴を聞くと【みかん】と答える人がいる一方松山城や道後温泉について知っている人は少ない。そこで新松山駅の外観を松山城や道後温泉本館特有の仕上げにすることにより建物との協調性が生まれる。また一階広場を道後温泉別館飛鳥の湯前広場に投影されSNSでも話題になっているプロジェクションマッピングを導入することにより飛鳥の湯との協調性を出すことができる。ライトアップされることで同じ広場でも違った空間に居るよう感じられる。

配置図 1/400

3階

ホテルエントランス

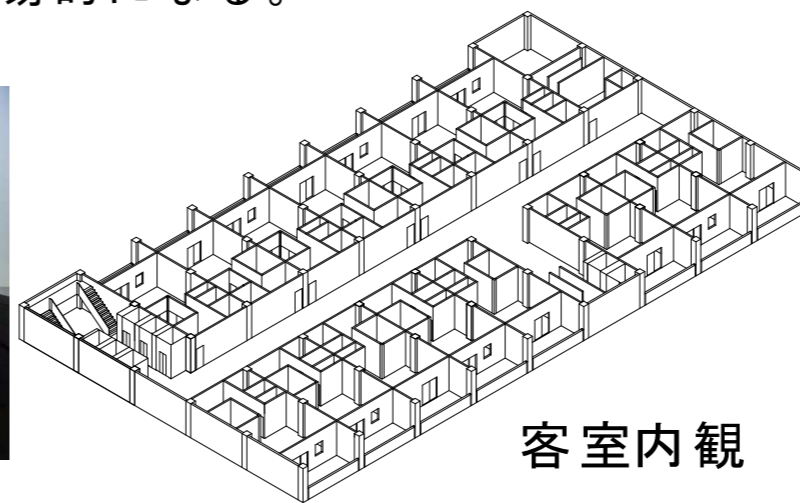
広々とした空間にすることで下階から来られる大勢の利用者の方々の混雑緩和や圧迫感の軽減をすることができ、快適にチェックインからチェックアウトまでできるようにした。



4～7階

客室

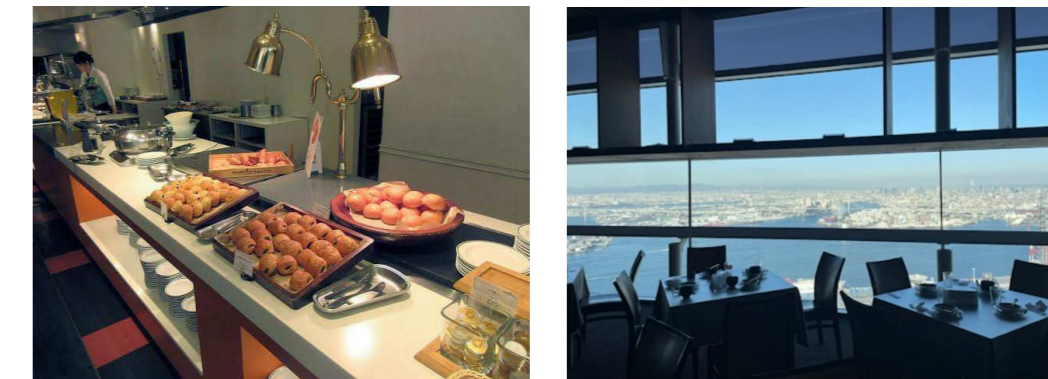
上階に客室を設置することでビジネスマンや学生、観光客の方々が宿探しに困ることないようにした。また、駅主要上階に客室があることで道に迷った際でも戻ることが簡易的になる。



8階

レストラン

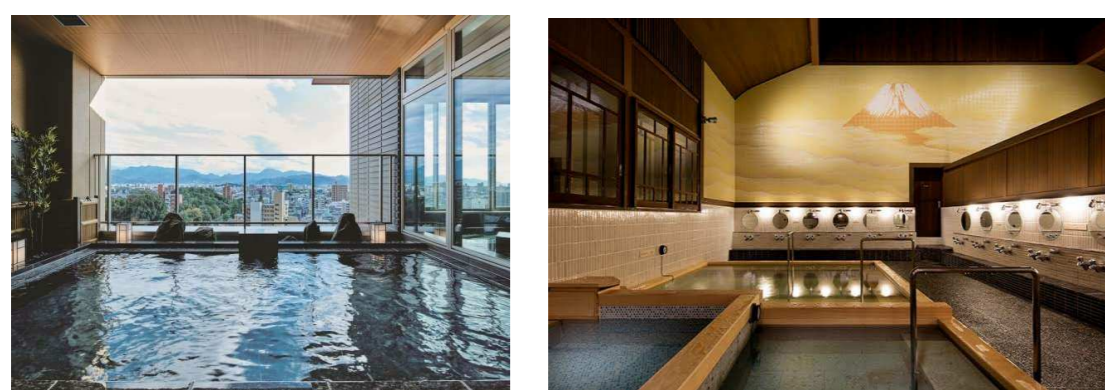
愛媛県の名産物や和洋中の料理を揃えバイキング方式にすることで海外の方にもスムーズに食事を楽しんでもらえる。また上階にレストランがあることで絶景を堪能しながら食事を楽しんでもらえる。



9階

温泉

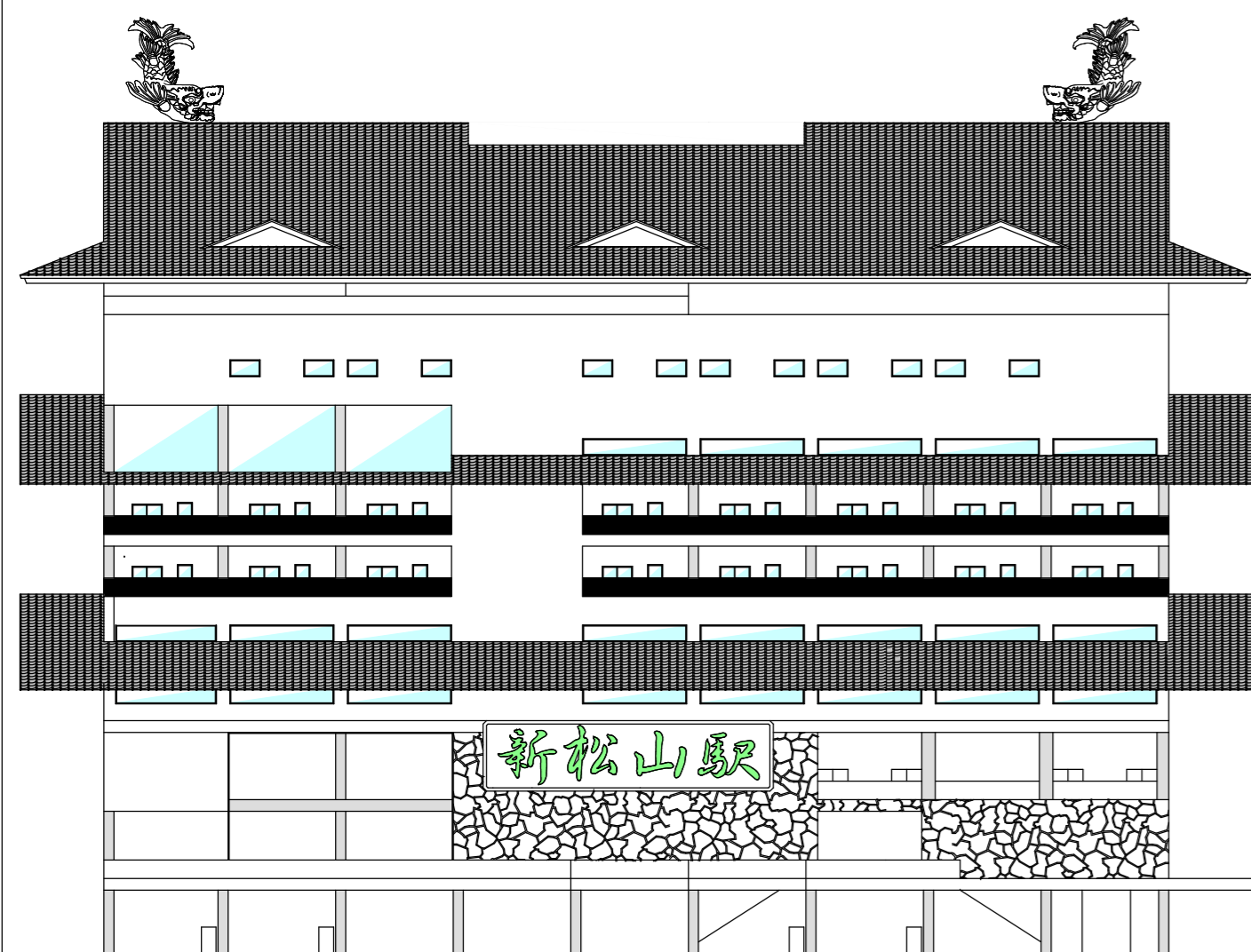
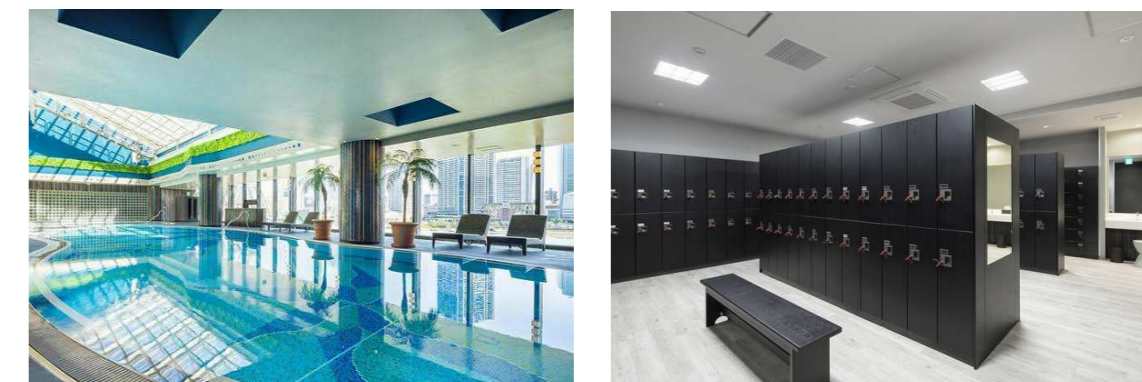
日本三古泉である道後温泉をモチーフにした。各部屋に浴室はあるが大浴場を上階に設置することで開放的な空間で入浴を楽しむことができる。



10階

プール

最上階には半屋内プールを設置することにより若者中心に広がるつつあるSNS映えが起こりやすい要素の一つがナイトプールだ。その要素を取り込むことで新たな空間を現すことができる。



東立面図1/400

5階客室

4階客室

3階エントランス

2階駅構内

1階設備
機械室

10階プール

9階温泉

8階レストラン

7階客室

6階客室

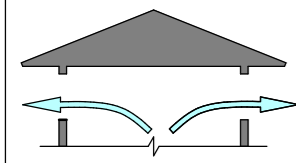
新松山駅兼ホテル
フロアマップ

駅上階各施設一覧 Celestial Hotel Ehime

JR新松山駅兼ホテル ショッピングモール

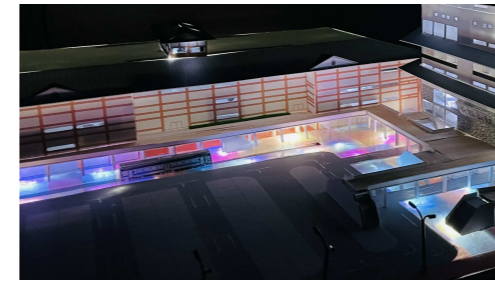
建築面積	11080㎡	建築面積	8385㎡
1階床面積	2695㎡	1階床面積	8385㎡
2階床面積	2205㎡	2階床面積	8385㎡
3階床面積	2205㎡	3階床面積	8385㎡
4階床面積	2205㎡	4階床面積	8385㎡
5階床面積	2205㎡	延べ床面積	33540㎡
6階床面積	2205㎡	建ぺい率	31%
7階床面積	2205㎡	容積率	125%
8階床面積	2205㎡	総平面図	
9階床面積	2205㎡	敷地	26760㎡
10階床面積	2205㎡	総建築面積	19465㎡
延べ床面積	22540㎡	総延べ床面積	53875㎡
建ぺい率	41%	総容積率	201%
容積率	84%	総建ぺい率	41%

ハウスムモールえひめ各階詳細



換気機能

上部を開放することにより換気機能が向上しウイルス蔓延期の際大切になる換気を行うことができる。また暖気が上昇することを利用して効率よく館内の温度を下げることもできる。

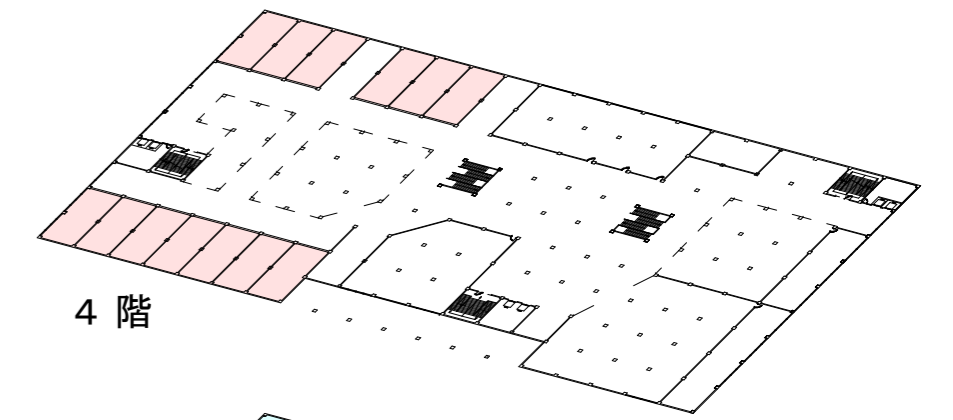
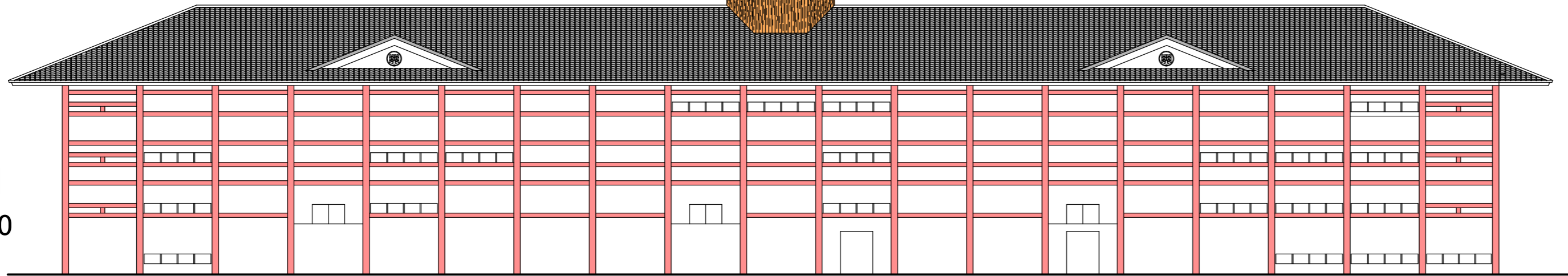


プロジェクションマッピングできる。

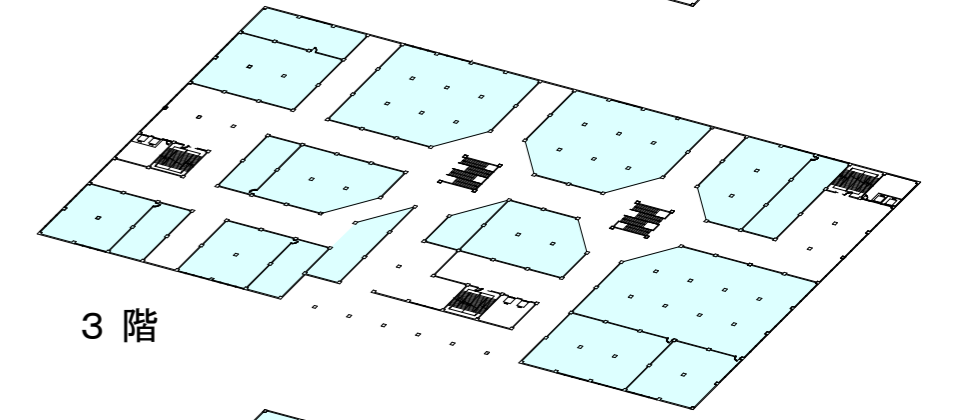
一階広場一面に投影することで日常とは違った空間を体験することができる。また訪れた方々の心に強く印象的に残る。二階通路からは、より広く周囲を一望でき一階とは違った雰囲気を感じることができる。

北立面図

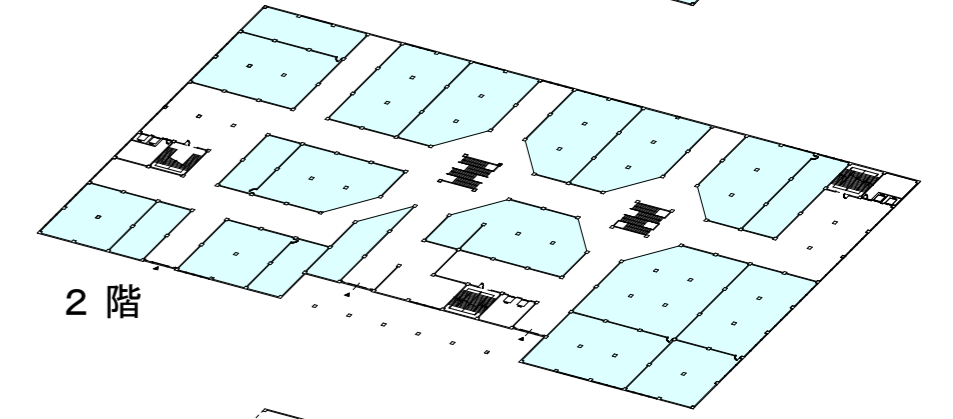
1/400



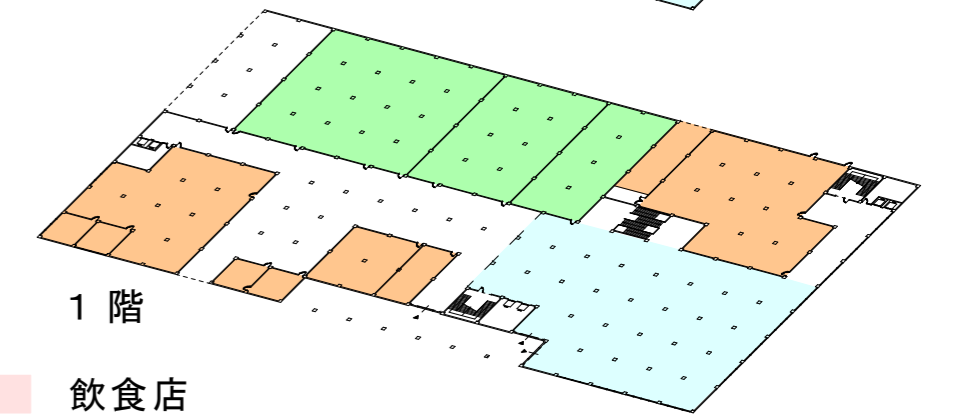
4階



3階



2階



1階

- 飲食店
- 商業
- 機械室
- 事務系室

ショッピングモール館内フロアマップ

フードコート

買い物後や空腹の際に様々な店舗がフードコートに集結することで食べたい食事を選択することができ活気あふれるフードコートになりお客さんの集客にもつながる。またお土産売り場を設けることで余すことなく愛媛について知ってもらえる。



愛媛県名産 海鮮一覧

愛媛県養殖場は黒潮由来の暖かい水が流れ込み、海水交換が良いため、透明度が高くきれいな環境下のため波風の影響を受けにくく穏やかで静かな海で育つため愛媛県名産である真鯛、真あじ、エビなどがあり鯛やブリは全国でもトップクラスの生産量で有名である。その名産物を他県の方や外国人観光客の方々にも知ってもらい食事をしてもらえる。



ハウスムとはなに？

気軽なイメージを現す。気軽に訪れてもらい、楽しく過ごせるようにと願いモール名をハウスムモールとした。

未就学児お預りコーナー



買い物中お子さんの様子や行動を気にすることなく買い物をしていただけられるように設置をした。そうすることで自宅でのお留守番や不安解消にも繋がる。また近年多発している児童車内放置事故を減らしたいと思いショッピングモールの中に児童お預りコーナーを設けた。

店舗階イメージ図



各階に様々な店舗を設置することで商品の量だけでなく種類が豊富なところから集客力に優れていることです。また日用品から家電家具、名産物を販売することでより利用者が増え活気あふれる愛媛県のシンボルの一角になると思う。